

CONSIGLIO REGIONALE DELLA PUGLIA  
BIBLIOTECA MULTIMEDIALE & CENTRO DI DOCUMENTAZIONE  
“Teca del Mediterraneo”

13° WORKSHOP

La biblioteca che fa educazione informale:  
alfabetizzazione, informazione, formazione, aggiornamento

*Dalla formazione degli utenti alla competenza informativa nella  
Biblioteca di Scienze Sociali “Gregori Maians”  
dell’Università di Velenza. Periodo 1999-2010*

**M. Celi Aragón González**

Biblioteca di Scienze Sociali “Gregori Maians” della Università degli studi di Valencia

**Bari, 24/25 giugno 2010**

M. Celi Aragón González  
Coordinatrice della Sezione d'Informazione Bibliografica  
Biblioteca di Scienze Sociali "Gregori Maians"  
Università di Valenza (Spagna)  
e-mail: [celi.aragon@uv.es](mailto:celi.aragon@uv.es)

**Riassunto:** Si analizza l'evoluzione e l'attuale situazione della formazione degli utenti nella Biblioteca di Scienze Sociali "Gregori Maians" dell'Università di Valenza. Il disegno e la messa in atto del piano di formazione e le sue linee d'azione. Tipologia di sessioni, contenuti, metodologia e analisi dei risultati.

I cambiamenti nell'offerta formativa, secondo il nuovo modello docente che propone lo Spazio Europeo dell'Istruzione Superiore, hanno condotto all'integrazione delle Competenze Informative (CI) nei nuovi piani di studio.

**Parole chiave:** Formazione degli utenti, Spazio Europeo dell'Istruzione Superiore, Competenze informative, ALFIN, Biblioteche universitarie, Biblioteca di Scienze Sociali Gregori Maians, Università di Valenza.

## Introduzione

La Biblioteca di Scienze Sociali "Gregori Maians" si trova nel Campus dels Tarongers dell'Università di Valenza. La Biblioteca prende il nome da Gregori Maians i Siscar (1699-1781), rappresentante dell'Illustrazione valenzana, professore ordinario di diritto presso questa Università, bibliotecario regio. Si tratta della più grandi biblioteche del Servizio di Biblioteche e Documentazione dell'Università di Valenza, per quanto riguarda la superficie, 14.788 m<sup>2</sup> distribuiti su 5 piani, i posti di lettura, 1.244, la popolazione che ne usufruisce, 20.804 studenti nel 2008<sup>1</sup>, quantità equivalente al 38,2 % della popolazione totale degli studenti dell'Università di Valenza. Inaugurata nel gennaio del 1999, è opera dell'architetto italiano Giorgio Grassi. La Biblioteca è specializzata nelle discipline oggetto dei corsi delle Facoltà di Scienze Sociali, Giurisprudenza ed Economia.

**Lauree Magistrali:** Sociologia, Sociologia-Scienze Politiche e dell'Amministrazione, Scienze del Lavoro, Giurisprudenza, Scienze Politiche e dell'Amministrazione, Criminologia, ADE<sup>2</sup>, ADE-Giurisprudenza, Economia, Scienze Attuariali e Finanziarie, Ricerche di mercato e Tecniche

**Lauree Triennali:** Turismo, Economia e Commercio, Relazioni Industriali e Scienze del Lavoro

**Graduazioni:** Relazioni Industriali e Scienze del Lavoro

## La formazione degli utenti nella Biblioteca

La formazione degli utenti è sempre stata un'attività fondamentale della Biblioteca di Scienze Sociali. La grande quantità di utenti, il gran numero di mezzi d'informazione, accessibili anche dall'esterno della struttura universitaria, rendevano necessario l'avvio di un piano di formazione che permettesse di sfruttare positivamente le risorse e ottenere utenti più esperti e autosufficienti nell'identificazione, localizzazione, valutazione ed uso dei mezzi di informazione, contribuendo in questo modo a realizzare la missione che gli Statuti dell'Università affidano alla Biblioteca, «... facilitare l'accesso e la diffusione [dell'informazione]

---

<sup>1</sup> Università di Valenza. *Recull de dades estadístiques. Curs2008-09*

<sup>2</sup> Amministrazione e Direzione d'Impresa

a tutta la comunità universitaria, e allo stesso tempo collaborare nei processi di produzione del sapere al fine di contribuire al conseguimento degli obiettivi dell'istituzione universitaria»<sup>3</sup>.

Il nostro PIANO di formazione degli utenti, sviluppato e attuato dalla **Sezione d' Informazione Bibliografica**, è stato avviato nell'ottobre del 1999. Da allora si è concentrato sulla scoperta di cambiamenti nella ricerca di informazioni da parte dei nostri utenti e si è trasformata di conseguenza, per equilibrare l'offerta e la domanda.

La Sezione d'Informazione Bibliografia è attualmente composta da un responsabile, due bibliotecari, un impiegato e quattro ausiliari. Alle funzioni di orientamento, informazione e formazione, proprie di questa sezione, si aggiunge quella di mantenimento della raccolta di riferimento, in cui sono inclusi la gestione del database, il controllo del funzionamento del materiale informatico di uso pubblico, l'elaborazione e il mantenimento della pagina web e il marketing della Biblioteca.

L'attività di formazione si sviluppa lungo tre linee principali:

Le **sessioni di benvenuto per gli alunni del primo anno** vengono pianificate per prime, soprattutto in ragione delle particolari necessità di formazione ed orientamento di questo gruppo e del fatto che rappresenti un investimento a lungo termine. Si è richiesta la collaborazione dei Centri (Uffici di Presidenza e Dipartimenti) e sin dalla prima edizione, la programmazione è stata realizzata cooperando con questi. Sono sessioni di carattere introduttivo ai servizi della biblioteca.

Il servizio "**Alla carta**" è stato proposto al corpo docente nel novembre del 1999. Tramite questo servizio i professori possono, durante l'anno, richiedere sessioni di formazione secondo le loro necessità o quelle dei loro alunni. Queste sessioni sono fondamentalmente tematiche, ma anche strumentali.

La Biblioteca ha a sua volta proposto, durante il corso 2000-01, **sessioni trimestrali** che si ripetono durante l'anno accademico. Queste sessioni sono offerte a tutta la comunità universitaria, fuori dall'orario delle lezioni, la loro durata è di 90 minuti e hanno un carattere fondamentalmente strumentale, ma anche tematico. La loro programmazione si basa sulle necessità individuate tramite lo studio degli utenti del nostro centro.

Inoltre, considerando che il numero di studenti **Erasmus** che tutti i corsi delle nostre Facoltà accolgono ogni anno è in continuo aumento, nell'anno 2004 sono state avviate, in collaborazione con i rispettivi Uffici per le Relazioni Internazionali, sessioni introduttive all'inizio di ogni quadrimestre, periodo in cui si assiste ad un arrivo massiccio di questi studenti.

Occorre peraltro segnalare che la Biblioteca collabora con altri Servizi dell'Università, principalmente con il Servizio di Formazione Permanente, tenendo periodicamente corsi di formazione sulle risorse appartenenti alla sua area di specializzazione.

### **Chi sono i nostri utenti?**

Il seguente grafico mostra la trasformazione della popolazione dei potenziali utenti della Biblioteca durante il periodo in esame:

---

<sup>3</sup> Università di Valenza. *Estatuts* (2006)

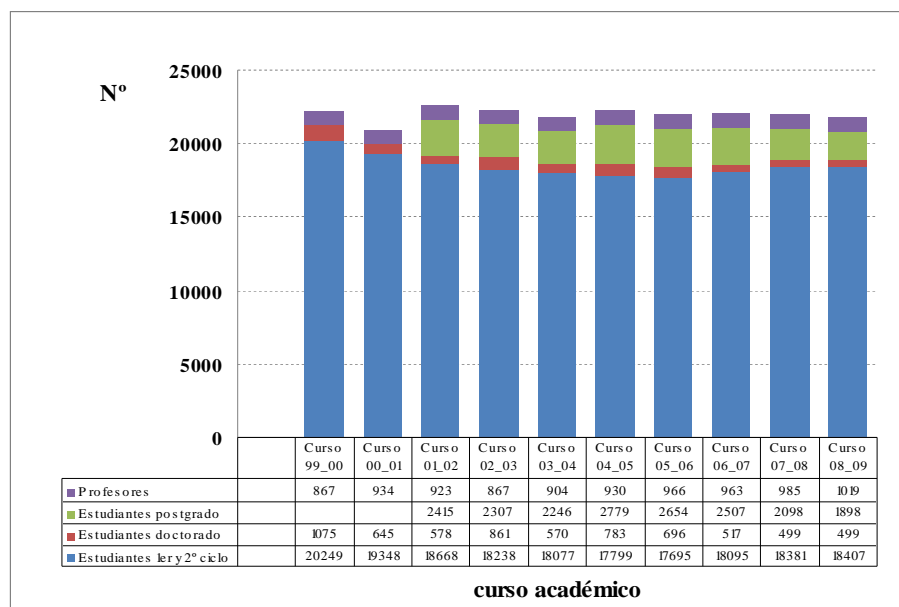


Grafico 1.- Distribuzione della popolazione degli utenti della Biblioteca per tipologia e anno accademico. Periodo 1999-2009.

Come si può notare la maggior parte dei nostri utenti corrisponde agli studenti di 1° e 2° ciclo che coprono l'83,3% della popolazione, gli iscritti ai master l'8,5%, il corpo docente il 4,2%, i dottorandi il 3%. Non è stato incluso nel grafico il personale dell'area amministrativa e di servizio, vista la bassa percentuale (meno dell'1%).

## Risorse disponibili

Quando il Piano di formazione è stato avviato nel 1999, il personale bibliotecario della Sezione d'Informazione Bibliografica era composto da tre bibliotecari: un responsabile, due bibliotecari, uno la mattina ed uno il pomeriggio, un impiegato e quattro ausiliari, due la mattina e due il pomeriggio. A partire da maggio 2005, il numero di bibliotecari è di due la mattina ed uno il pomeriggio. Da marzo 2010 l'organico è composto da un responsabile, tre bibliotecari di mattina (ognuno di loro lavora in più 2.30h un pomeriggio a settimana) e uno il pomeriggio, due ausiliari e un impiegato che presta attività anche in un'altra Area. Il personale bibliotecario, assistito da due ausiliari, uno la mattina e uno il pomeriggio, oltre a svolgere le funzioni proprie di un'area di informazione bibliografica, coordina tutta la formazione degli utenti.

Per quanto concerne gli spazi, la Biblioteca dispone di una sala per la formazione adeguatamente attrezzata per 20 persone e un'altra che condivide con tutto il campus, inoltre utilizza le aule docenti dotate di computer.

## Attività di formazione

### SESSIONI DI BENVENUTO PER GLI ALUNNI DEL PRIMO ANNO

Programma di accoglienza e formazione destinato ai nuovi studenti. Si tratta di sessioni di un'ora in cui si fa una presentazione generale della Biblioteca: spazi, servizi e risorse, visita guidata e una breve introduzione per la ricerca di base all'interno del catalogo. Nonostante i contenuti di tali sessioni siano di carattere generale ed omogeneo per tutti i gruppi, si cerca di personalizzarli in relazione ai diversi indirizzi di studio.

La programmazione delle sessioni per le prime settimane del corso, si realizza in collaborazione con i Centri. I Presidi dei Centri propongono gli orari e decidono se le sessioni avranno luogo nell'orario di lezione o durante la settimana di accoglienza che precede l'inizio dell'anno accademico. Inoltre nominano i docenti responsabili dell'accompagnamento dei gruppi.

Il numero di studenti in entrata ogni anno è di 3.250 circa, la media della frequenza durante questi 11 anni è stata intorno al 40%, vengono organizzate una media di 40 sessioni tenute dal personale dell'Area di Informazione Bibliografica e per la realizzazione delle visite guidate ci si serve della collaborazione del personale bibliotecario e ausiliario di altre Aree.

Viene creato un dossier contenente la documentazione necessaria allo svolgimento delle sessioni e alla realizzazione delle visite, viene poi consegnato a tutti i bibliotecari e agli ausiliari che partecipano. Alcuni giorni prima dell'inizio delle sessioni il personale si riunisce per regolamentare i contenuti del programma.

La parte teorica delle sessioni, 40 minuti circa, ha luogo nell'aula magna situata nella Biblioteca, subito dopo si realizza la visita guidata degli spazi più utilizzati dagli studenti del primo anno.

Alla fine di ogni sessione, si consegna agli studenti un piccolo sondaggio, che ora è stato sostituito da un breve questionario.

Su ogni singola sessione realizzata personalmente, il bibliotecario compila una relazione in cui specifica se il docente ha accompagnato o meno il gruppo e se assiste alle sessioni, inoltre riporta il numero di presenze, domande ed effetti che permettono di valutare l'attività e di stendere il rapporto da consegnare alla Direzione della Biblioteca, ai docenti partecipanti e ai Presidi dei Centri.

Terminate le sessioni, si analizzano i dati che vengono presentati come nella seguente tabella:

Tavola I.- Distribuzione del numero di presenti alle sessioni di benvenuto per gli studenti immatricolati nelle diverse facoltà.. Anno accademico 2009/10.

	FAC. GIURISPRUDENZA		FAC. ECONOMIA		FAC. SCIENZE SOCIALI		TOTALE	
	N°	%	N°	%	N°	%	N°	%
<b>Studenti presenti</b>	579	59,4	88	5,8	456	75,9	1123	36,4
<b>Studenti immatricolati</b>	975		1512		601		3088	
<b>Gruppi Presenti</b>	8	100	10	76,9	14	100	32	91,4
<b>Totale Gruppi</b>	8		13		14		35	
<b>Professori presenti</b>	7	87,5	--	--	12	85,7	19	86,4
<b>Totale Professori</b>	8		--		14		22	

In queste sessioni è possibile osservare una più alta affluenza e una maggiore utilità quando i professori accompagnano i gruppi e assistono anche loro alle sessioni, specie quando queste vengono programmate durante l'orario di lezione.

Nel grafico 2 si osserva la trasformazione della formazione per ciascuna Facoltà nel periodo 1990/2010.

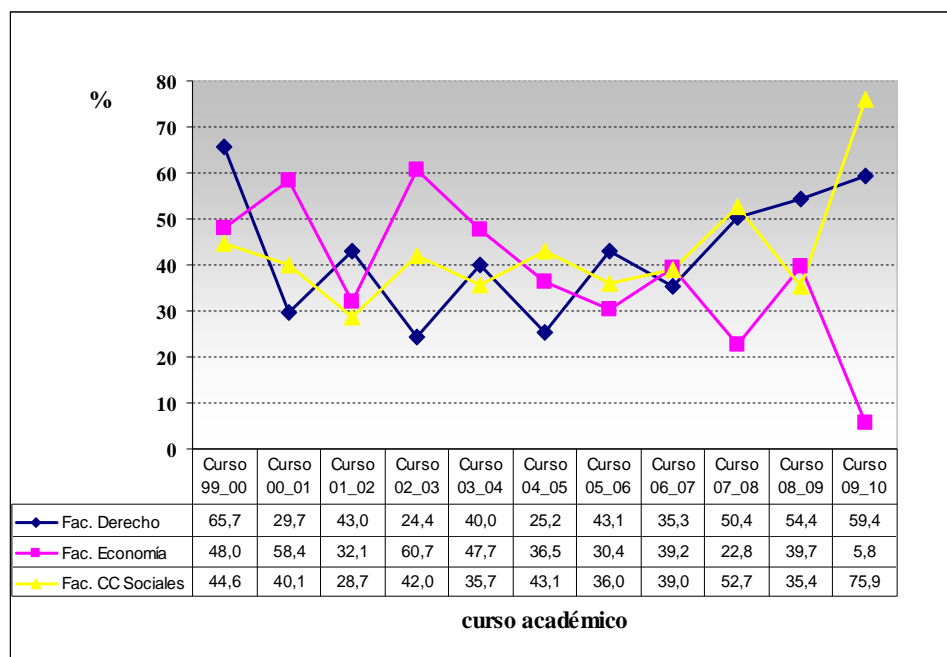


Grafico 2.- Distribuzione della percentuale di presenze alle sessioni di benvenuto per gli studenti immatricolati divisi per facoltà e anno accademico. Periodo 1999-2010.

Per quanto concerne la Facoltà di Giurisprudenza è possibile osservare una crescita continua a partire dall'anno accademico 2007-08, periodo in cui si sono effettuati alcuni cambiamenti nelle sessioni che da allora sono state programmate all'interno di un corso 0, "Introduzione al linguaggio giuridico", tenuto dalla Facoltà poco prima dell'inizio delle lezioni, con l'obiettivo di uniformare le conoscenze degli studenti, prima di cominciare la loro carriera universitaria. Questo corso è molto importante per la Facoltà.

I risultati negativi dell'ultimo anno della Facoltà di Economia sono dovuti essenzialmente a tre fattori: sessioni programmate fuori dall'orario delle lezioni, prima dell'inizio dell'anno accademico e durante la "settimana di benvenuto" alle cui attività non è obbligatorio assistere. Inoltre gli incaricati dell'organizzazione erano studenti di anni superiori e non professori.

Infine le condizioni climatiche dei giorni indicati per le sessioni erano state avverse.

I buoni risultati dell'ultimo anno della Facoltà di Scienze Sociali coincidono con l'inizio dei corsi di laurea in due dei tre indirizzi. Tutte le attività realizzate all'interno dei corsi vengono valutate e il professore è sempre presente.

## SESSIONI INTRODUTTIVE SPECIALI PER STUDENTI IMMATRICOLATI AI CORSI DI LAUREA SPECIALISTICA E STUDENTI ERASMUS

Hanno carattere introduttivo anche le sessioni realizzate per gli istudenti che si iscrivono a corsi di laurea specialistica e per gli studenti Erasmus, tenendo conto delle particolarità di questo gruppo, generalmente si tratta di studenti di corsi avanzati, che sanno a cosa serve una biblioteca e hanno esigenze di informazione diverse.

Queste sessioni vengono pianificate in collaborazione con i Coordinatori dei diversi corsi di laurea nel primo caso, con gli Uffici di Relazioni Internazionali nel caso degli studenti Erasmus. Ogni Ufficio realizza una cerimonia di benvenuto per accogliere i suoi studenti Erasmus all'inizio di ogni quadrimestre, periodo in cui generalmente arrivano. Alla manifestazione partecipa anche un bibliotecario che presenta brevemente la Biblioteca e invita gli studenti ad assistere alle sessioni introduttive pianificate proprio per loro.

Il numero di sessioni, sia di mattina che di pomeriggio, viene deciso in funzione del numero di studenti, con un massimo di 20 per gruppo. Tali sessioni della durata approssimativa di 1:30h si tengono nella sala per la formazione della Biblioteca, per cui ogni studente dispone di un computer. I contenuti sono simili alle sessioni dedicate agli studenti del primo ciclo cercando di

dare maggior rilievo all'uso del catalogo e ai mezzi di informazione propri delle loro specializzazioni. In questi casi si realizza una visita guidata della Biblioteca.

Il seguente grafico mostra la trasformazione della formazione degli studenti Erasmus durante gli ultimi cinque anni. Si rileva un aumento importante nei primi tre, nel quarto un calo e nel quinto una situazione di stabilità.

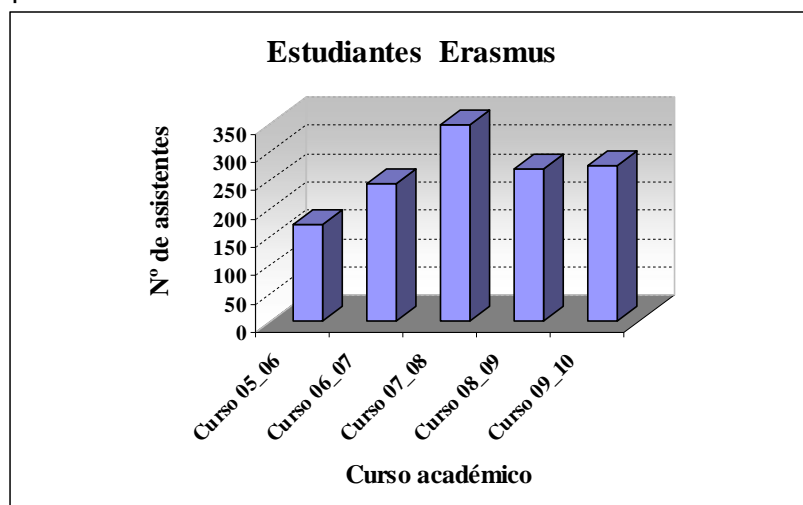


Grafico 3.- Distribuzione del numero di presenze degli studenti Erasmus alle sessioni per anno accademico. Periodo 2005-2010.

Durante il periodo considerato sono stati accolti un totale di 730 studenti Erasmus (191 nella Facoltà di Giurisprudenza, 53 nella Facoltà di Scienze Sociali e 486 nella Facoltà di Economia), di questi il 38% ha assistito alle sessioni di formazione.

### SESSIONI REALIZZATE DALLA BIBLIOTECA

La Biblioteca organizza sessioni di formazione durante l'anno accademico, ad ottobre e febbraio elabora il calendario delle sessioni per il trimestre in cui indica giorno, ora, durata, luogo e contenuto di ogni sessione.

Il calendario viene pubblicato all'interno del sito internet ed inviato tramite posta elettronica a tutti gli studenti del campus e ai professori, con la raccomandazione di consigliare ai propri studenti la frequenza. Gli interessati possono dare la loro adesione alle sessioni a cui sono interessati attraverso il sito, per posta elettronica, telefonando o recandosi in Biblioteca. Alcuni professori obbligano i propri studenti a partecipare ad una o più sessioni, la presenza solitamente viene convalidata come laboratorio, in questi casi il bibliotecario rilascia un certificato di frequenza che gli studenti presentano al professore.

Queste sessioni hanno luogo nella sala per la formazione della Biblioteca e nelle aule docenti dotate di computer. I contenuti sono essenzialmente strumentali, gestione di database, gestori di bibliografie, ma anche tematici, mezzi di informazione su un argomento specifico. I contenuti vengono selezionati in base alle carenze individuate attraverso lo studio degli utenti, le consultazioni realizzate all'interno del catalogo, le materie oggetto delle ricerche assistite effettuate, le statistiche sull'uso dei database, le interviste agli utenti...

La Biblioteca, considerando le linee di ricerca seguite dai Dipartimenti, organizza sessioni specifiche: strumentali, tematiche, di presentazione di nuovi prodotti, tenendo conto dei periodi di pausa delle lezioni o delle necessità concrete del corpo docente in determinati periodi.

È possibile osservare la trasformazione di questa formazione per le Facoltà di Giurisprudenza, Economia e Scienze Sociali nei grafici 4, 5 e 6.

### SERVIZIO "ALLA CARTA"

Attraverso questo servizio gli utenti possono, durante l'intero anno accademico, richiedere sessioni di formazione in linea con le proprie concrete necessità, sia nell'orario delle lezioni che fuori, secondo gli interessi del richiedente e le disponibilità del personale bibliotecario.

In principio, solo il personale docente poteva richiedere questo servizio, le sessioni di formazione potevano essere sollecitate sia per loro che per i loro studenti, nel qual caso si creavano in collaborazione con il docente in funzione delle necessità manifestate dal gruppo. Venivano realizzate durante le lezioni pratiche del gruppo in oggetto, la durata di ogni sessione era la stessa della lezione pratica, 2h.

Solitamente il materiale didattico per queste sessioni viene messo a disposizione del docente e degli studenti tramite l'aula virtuale.

La maggior parte di queste sessioni viene concentrata nei mesi di ottobre, novembre e da febbraio ad aprile.

Questo servizio è stato in seguito offerto all'intera comunità di utenti, a condizione che il numero di partecipanti alle sessioni richieste, non sia inferiore a 5 persone.

Nella richiesta di tali sessioni da parte dei docenti, per i propri studenti, è stata subito rilevata una mancanza di coordinazione tra i docenti di uno stesso insegnamento, e tra questi ultimi e i coordinatori dei vari corsi. Non viene considerata la formazione di cui gli studenti hanno beneficiato negli anni precedenti, nè il fatto che tutti i gruppi abbiano o meno ricevuto la stessa formazione. In questo modo uno studente può, nel corso degli studi, frequentare più volte sessioni di formazione con gli stessi contenuti e un altro può non averne frequentate affatto.

Si è tentato, in collaborazione con la Presidenza, di trovare una soluzione a questo problema per gli studenti del primo anno della Facoltà di Giurisprudenza. A partire dall'anno accademico 2007-08 sono stati pianificati, unitamente al Vicepresidente dell'Organizzazione Accademica, 4h di formazione sulle fonti giuridiche di base, oggetto delle classi pratiche.

Anche per gli studenti di 1° della doppia laurea ADE- Giurisprudenza, d'accordo con il Coordinatore del corso, si realizzano 4h di formazione sui database maggiormente utilizzati da questo gruppo.

È possibile osservare la trasformazione di questa formazione per le Facoltà di Giurisprudenza, Economia e Scienze Sociali nei grafici 4, 5 e 6.

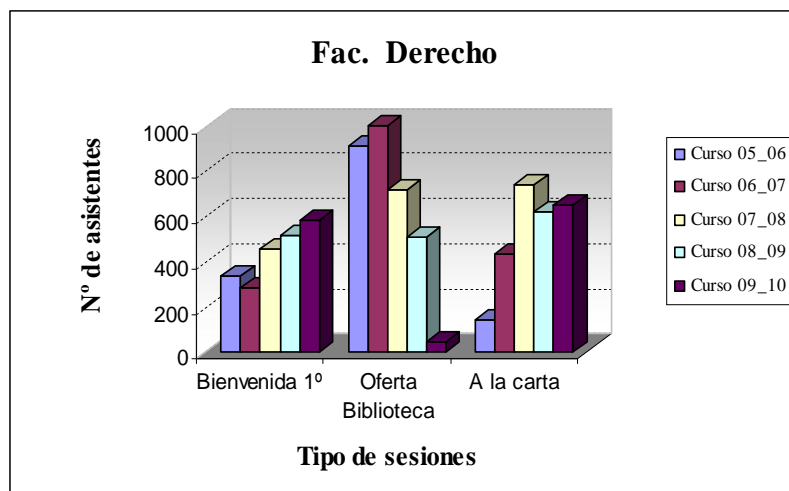


Grafico 4.- Distribuzione del numero di presenti (studenti di 1° e 2° ciclo) per tipo di sessione ed anno accademico. Periodo 2005-2010.



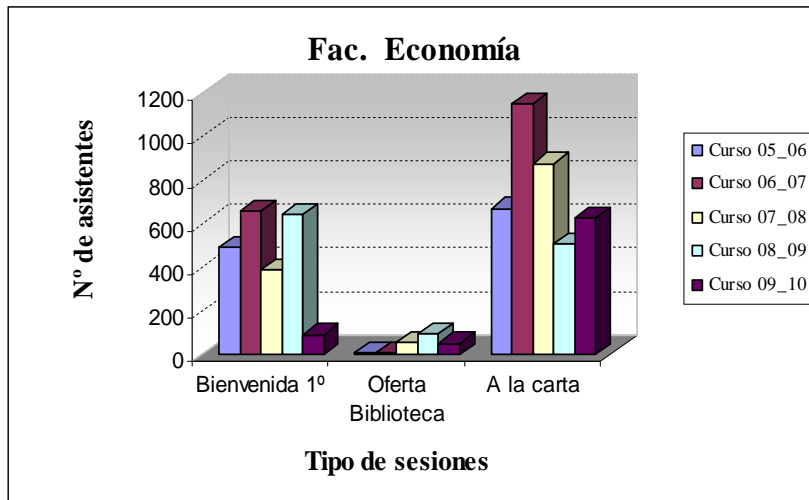


Grafico 5.- Distribuzione del numero di presenti (studenti di 1° e 2° ciclo) per tipo di sessioni ed anno accademico. Periodo 2005-2010.

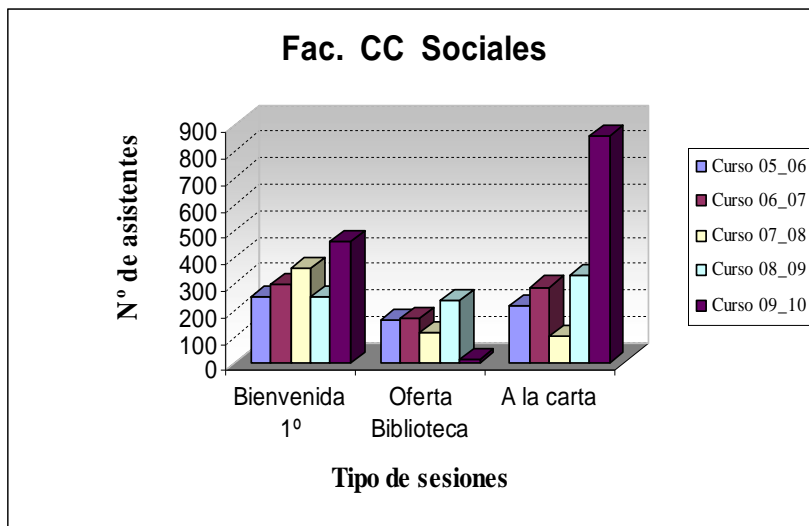


Grafico 6.- Distribuzione del numero di presenti (studenti di 1° e 2° ciclo) per tipo di sessioni ed anno accademico. Periodo 2005-2010.

Nel grafico seguente viene descritta la trasformazione, durante gli ultimi cinque anni, del totale della formazione a seconda del tipo di utente. La percentuale più alta corrisponde agli studenti, il gruppo più numeroso.

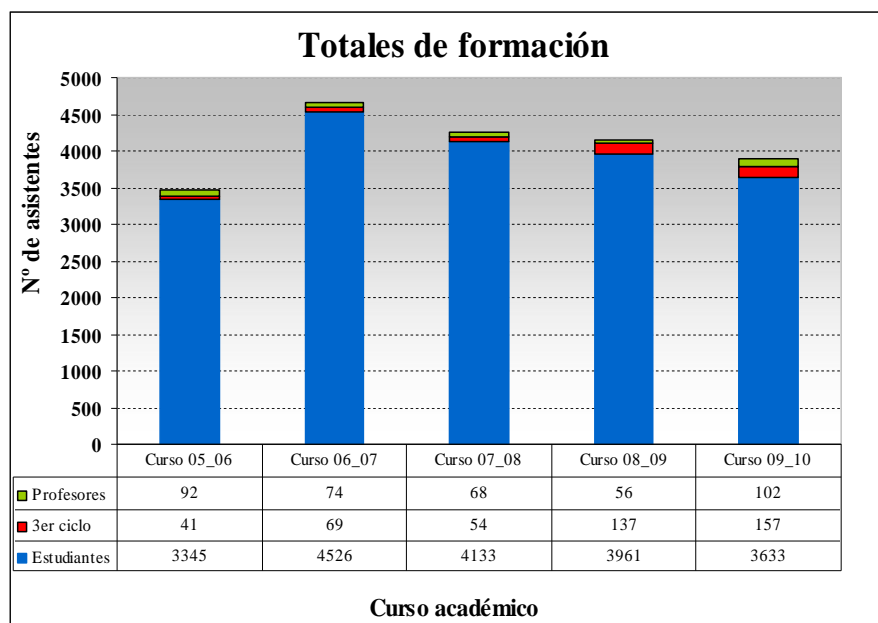


Grafico 7.- Distribuzione del numero di presenti alle sessioni per tipo di utente e anno accademico (totale della formazione). Periodo 2005-2010.

### Collaborazione con i docenti

Sin dall'ideazione della Sessione si è sempre cercata la collaborazione con i Centri e i docenti in quanto la formazione degli utenti non può essere svincolata dall'insegnamento e dalla ricerca.

Durante gli 11 anni di vita della Biblioteca è possibile osservare una trasformazione positiva della formazione degli utenti. In generale, si è evidenziato una prevalenza delle sessioni richieste tramite il servizio "alla carta", che si è andato rafforzando duante gli anni. Anche nella Facoltà di Giurisprudenza, in cui la presenza alle sessioni tenute dalla Biblioteca è stata più evidente per la maggior parte del periodo analizzato, la tendenza si è invertita durante gli ultimi anni in cui prevalgono le sessioni "alla carta". Il fatto che questo genere di sessioni sia predominante, che i docenti ne facciano richiesta per i propri studenti e che i Centri e i Coordinatori ne facciano per tutti gli studenti del corso di laurea, indica che la collaborazione con il corpo docente è aumentata e che la formazione degli utenti viene considerata chiaramente complementare all'insegnamento in aula.

Le statistiche circa l'uso di database e mezzi d'informazione in generale, mostrano ogni anno un notevole incremento, le domande di ricerca assistita di informazioni bibliografiche all'interno del sistema sono diminuite, tali fattori indicano che i nostri utenti sono più autonomi nell'accesso alle informazioni.

Nonostante gli aspetti positivi siano numerosi, ve ne sono altri che occorre migliorare:

- La formazione che offriamo non raggiunge tutti gli studenti
- Si sviluppano solo alcune competenze generalmente di livello base
- Manca la coordinazione tra i docenti degli stessi insegnamenti, tra questi e i coordinatori di ciascun corso, è inoltre necessaria una maggiore cooperazione tra la Biblioteca e i Centri.
- Manca una programmazione comune (docenti/bibliotecari) con obiettivi chiari e valutazione dei rischi.

### Le competenze informative (CI = ALFIN = IL) nei nuovi piani di studio

#### Ambito di partenza:

Negli ultimi anni l'università ha vissuto una serie di cambiamenti. Lo Spazio Europeo d'Istruzione Superiore fornisce un nuovo modello educativo concentrato sullo studente e sulla sua capacità di apprendimento. Questo nuovo modello di apprendimento è basato

sull'integrazione di una serie di competenze trasversali di base descritte all'interno del progetto *Tuning educational structures in Europe (2003)*, tra queste troviamo le **abilità informative**. Lo studente necessita di tali abilità per riuscire a localizzare, valutare, utilizzare e comunicare l'informazione in maniera etica ed efficace (Aragón, 2005).

La funzione principale della biblioteca è sempre stata quella di formazione degli utenti, quest'ultima possiede infatti un'esperienza educativa e di formazione nelle abilità informative. Appare logico in questo periodo di cambiamento del modello educativo che la biblioteca svolga un ruolo fondamentale nell'istruzione degli utenti al fine di renderli autonomi nell'accesso e nell'uso dell'informazione (Ballestra, 2003).

Rebiun, la rete delle Biblioteche Universitarie spagnole incentiva l'integrazione delle competenze informative ai nuovi piani di studio a partire dalla linea 1 del suo Piano Strategico 2007/2010: Rebiun nell'ambito dell'apprendimento. 1.2 abilità in ALFIN. Un buon numero di biblioteche universitarie ha già realizzato il corso di livello base di queste competenze, altre stanno elaborando i propri piani di formazione, con l'obiettivo di inserirle all'interno dei nuovi piani di studio.

Dentro questa cornice, la Biblioteca di Scienze Sociali "Gragori Maians", attraverso la Sezione d'Informazione Bibliografica, prospetta la possibilità di contribuire al miglioramento del nuovo modello d'insegnamento ridefinendo la sua offerta formativa; inoltre informa la Direzione del Servizio Bibliotecario dell'Università della possibilità di elaborare un piano comune per l'integrazione delle competenze informative nei nuovi piani di studio.

Concordiamo con le biblioteche universitarie spagnole sul fatto che la formazione degli utenti sia utile e che ottiene risultati stimabili di miglioramento dell'apprendimento se serve da appoggio ad un piano di formazione integrato e continuo all'interno di CI. La formazione in CI deve essere inserita nella formazione curricolare dello studente. La collaborazione tra il corpo docente e i bibliotecari è indispensabile.

#### **Obiettivi perseguiti dalla Biblioteca:**

- Sensibilizzare coloro che hanno potere decisionale all'interno della Facoltà e il corpo docente coinvolto nell'elaborazione dei nuovi piani di studio circa la necessità di essere abili nel diffondere l'informazione sui nuovi metodi di insegnamento e nell'ambito lavorativo.
- Collaborare con i Centri per coinvolgere la formazione CI nei nuovi piani di studio.

Al termine del 2008 sono stati contattati per la prima volta i Vicepresidi delle tre Facoltà, per cominciare a trattare le competenze informative e la possibilità di inserirle nei nuovi piani di studio, con la collaborazione della Biblioteca. Tutti sono stati concordi circa l'importanza di queste competenze e l'inserimento del livello base, introduttivo, all'interno di una disciplina obbligatoria del primo anno sembrava realizzabile. Si è deciso di realizzare una serie di attività per far conoscere l'argomento a tutti i docenti coinvolti nell'elaborazione dei nuovi piani di studio e ai gruppi docenti per l'innovazione.

A febbraio del 2009 abbiamo realizzato la prima presentazione delle "Competenze informative nei nuovi piani di studio" della Facoltà di Scienze Sociali, questa è stata la prima ad avviare due Corsi di laurea (Relazioni Industriali e Scienze del Lavoro) durante l'anno accademico 2009-2010.

Queste presentazioni sono azioni dirette a sensibilizzare e a dar vita ad una corrente di opinioni sulle differenze riguardanti la formazione degli utenti, sulle competenze informative e sulla loro importanza per l'apprendimento autonomo nell'Università, sull'apprendimento durante il corso della vita e sull'importanza del loro inserimento nei nuovi piani di studio, così pure su quello che già si stava facendo in questo campo, in altre Università.

A febbraio del 2009 la Commissione mista CRUE<sup>4</sup>/TIC<sup>5</sup>-Rebiun ha creato un Gruppo di Lavoro, composto da bibliotecari e informatici di quattro Università, tra cui la nostra, per progettare strumenti di diffusione delle Competenze Informatiche ed Informative (CI2). A tal

---

<sup>4</sup> Conferenza dei Rettori delle Università spagnole

<sup>5</sup> Commissione Tecnologie Informative e Comunicative

fine sono stati realizzati due video che, una volta approvati dalla Commissione, sono stati diffusi. Uno dei due è più formale, diretto principalmente agli organi di governo delle università e al corpo docente. Il secondo è più informale, per questo ci si aspetta che sia diretto agli studenti. I due possono essere visualizzati agli indirizzi:

[http://mmedia.uv.es/buildhtml?lang=es\\_ES&user=gimenezv&name=ci2\\_entrevistas.mp4&path=/&id=10431](http://mmedia.uv.es/buildhtml?lang=es_ES&user=gimenezv&name=ci2_entrevistas.mp4&path=/&id=10431)

[http://mmedia/buildhtml?user=gimenezv&path=/&name=ci2\\_animado.mp4](http://mmedia/buildhtml?user=gimenezv&path=/&name=ci2_animado.mp4)

A marzo 2009 la Facoltà di Giurisprudenza sollecita la Direzione della Biblioteca affinché la Coordinatrice della Sezione di Informazione Bibliografica entri a far parte del progetto di innovazione educativa e di miglioramento dei processi di apprendimento "INTEGRA". Tramite questo progetto si tenta di raccogliere insieme tutte le azioni di inserimento e di particolare attenzione verso gli studenti del primo anno che la Facoltà ha realizzato negli anni precedenti. Nel progetto si inseriscono anche tutte le sessioni di formazione che la Biblioteca, insieme alla Facoltà, programma per questo gruppo di studenti. Sempre tramite questo progetto di innovazione si sta lavorando per l'integrazione del livello di base C1 nel primo anno dei corsi di laurea che inizieranno il prossimo anno.

A giugno del 2009 la Biblioteca "Gregori Maians" decide definitivamente di dare avvio all'iniziativa, tutto il personale è stato coinvolto nell'inserimento delle competenze informative nei corsi di laurea del campus. Contemporaneamente ci si continua ad impegnare per la realizzazione di un Piano comune a tutte le biblioteche dell'Università e per la progettazione di sessioni di formazione per i formatori.

Nell'anno accademico 2009-2010 si dà avvio ai corsi in Relazioni Industriali e Scienze del Lavoro. Nel mese di settembre la Facoltà richiede la collaborazione della Biblioteca che ha organizzato tre sessioni di formazione, della durata totale di 5h, per ognuno dei sei gruppi del corso di Relazioni Industriali e dei cinque di Scienze del lavoro.

Le sessioni tenute riguardavano un insegnamento obbligatorio, "Strumenti e tecniche di informazione, organizzazione dello studio e documentazione", tenuto durante il primo quadrimestre. I contenuti sono stati commisurati al livello di base delle competenze informative. Tutte le attività di formazione sono state valutate. La Biblioteca e le sessioni da questa organizzate sono entrate a far parte del Programma del docente di quella disciplina.

A dicembre del 2009 vengono realizzate nuove presentazioni delle "Competenze informative nei nuovi piani di studio", per le Facoltà di Economia e Giurisprudenza. Entrambe inizieranno i loro corsi il prossimo anno accademico 2010-2011.

La Facoltà di Economia accetta la proposta della Biblioteca e decide che integrerà le CI nei suoi corsi di laurea, si comincerà con un livello di base in un insegnamento del primo anno obbligatorio e dal contenuto introduttivo, "Introduzione agli studi di....."; inoltre sollecita la Direzione della Biblioteca affinché la Coordinatrice della Sezione di Informazione Bibliografica si unisca al Gruppo Docente per l'Innovazione della Facoltà che si occuperà di elaborare una Guida docente di tale disciplina per tutti i corsi.

All'inizio di quest'anno, la Direzione del Servizio di Biblioteche e Documentazione promuove la creazione di gruppi di lavoro in cui vengono rappresentate tutte le biblioteche, con l'obiettivo di elaborare un Piano comune di integrazione delle competenze informative nei corsi, che sarà poi presentato agli organi universitari e di pianificare i corsi per la formazione dei formatori e per l'elaborazione del materiale.

### **Proposta di inserimento delle CI**

La proposta presentata ai Centri è quella di un itinerario formativo, durante e dopo la laurea, di inserimento graduale e progressivamente più specifico seguendo un modello simile proposto dalla Society of College, National and University Libraries (SCONUL, 2003) del Regno Unito. Vengono stabiliti tre livelli (base, medio, avanzato) per la laurea ed uno avanzato per il master, con contenuti specifici a seconda della natura del master o dottorato.

Gli obiettivi della proposta formativa:

- La fruizione della formazione da parte di tutti gli studenti
- Fissare obiettivi di apprendimento per ciascun livello
- Coordinare i contenuti con i Centri per adattarli alle necessità di ogni materia

- Sviluppare risultati stimabili

### **Obiettivo immediato**

Ci proponiamo di avviare il livello base in tutti i corsi di laurea del prossimo anno accademico (vedi Allegato1)

Il livello1 è già attivo in due corsi della Facoltà di Scienze Sociali ed è stato approvato per altri della Facoltà di Economia. Verrà tenuto durante il primo quadrimestre all'interno di un insegnamento obbligatorio.

Intendiamo offrire una formazione che preveda la semifrequenza e che si basi su esercizi disponibili all'interno dell'aula virtuale, inoltre tre sessioni che prevedono la frequenza, di 1:30h di durata, nell'aula multimediale, combinando la lezione espositiva con la pratica. Il responsabile dell'insegnamento è il docente e la Biblioteca figura come "Collaboratrice" nella Guida docente.

Il corso è in attesa di approvazione nella Facoltà di Giurisprudenza, in cui presenterà qualche leggera differenza rispetto a quello che abbiamo realizzato con gli studenti di primo già tre anni fa.

In questo momento, la Sezione d'Informazione Bibliografica lavora per l'elaborazione del materiale, delle lezioni, dei programmi, degli esercizi di valutazione e per la formazione del personale bibliotecario che parteciperà al progetto il prossimo anno accademico.

## Bibliografía

- Aragón González, Inés. Formación de usuarios y alfabetización en información. En: Orera Orera Luisa (ed.). *La biblioteca universitaria: análisis en su entorno híbrido*. Madrid: Síntesis, 2005, pp. 423-477.
- Association of College and Research Libraries. *Normas sobre aptitudes para el acceso y uso de la información en la enseñanza superior* [en línea]. Trad. por Cristóbal Pasadas Ureña. Madrid: Universidad Complutense de Madrid, 2001 Disponible en: <<http://www.aab.es/pdfs/baab60/60a6.pdf>> [Consulta: 20/4//2010]
- Ballestra, L. (2003). E-learning e information literacy: un connubio vincente. *Biblioteche oggi: mensile di informazione aggiornamento e dibattito*, vol. XXI, nº 10, pp. 11-24
- Rebiun. *II Plan Estratégic 2007-2010* [en línea]. [Madrid, CRUE, 2007]. Disponible en: <<http://www.rebiun.org/pruebaConfig/planificacion/IIplanestrategico.html>> [Consulta: 3/6/2010]
- SCONUL Task Force on Information Skills (2003). *Information Skills in higher education* [en línea] Traducción de Cristóbal Pasadas. Disponible en: <<http://www.aab.es/pdfs/baab62/62a4.pdf>> [Consulta: 3/6/2010].
- Tuning educational structures in Europe: informe final: fase uno*; editado por Julia González, Robert Wagenaar. Bilbao: Universidad de Deusto: Universidad de Gironingen, 2003. Disponible en: <[http://www.relint.deusto.es/TUNINGProject/spanish/doc\\_fase1/Tuning%20Educational.pdf](http://www.relint.deusto.es/TUNINGProject/spanish/doc_fase1/Tuning%20Educational.pdf)> [Consulta: 3/6/2010]
- Universidad de Sevilla. Biblioteca. Servicios Centrales. *Las competencias informacionales (CI) en las titulaciones de grado y postgrado de la Universidad de Sevilla: propuesta de integración. Febrero 2009.*
- Universitat de València. *Estatuts* [en línea]. València: Universitat, 2006. Disponible en: <[http://www.uv.es/~sgeneral/Reglamentacio/Doc/estatutsUV\(2006\).pdf](http://www.uv.es/~sgeneral/Reglamentacio/Doc/estatutsUV(2006).pdf)> [Consulta: 3/6/2010]
- Universitat de València. *Recull de dades estadístiques. Curs ...* [en línea]. València: Universitat de València, Servei d'Anàlisi i Planificació, 1996-2010. Disponible en: <<http://www.uv.es/sap/v/docs/reculls.htm>> [Consulta: 3/6/2010]
- Universitat Politècnica de Catalunya. Institut de Ciències de l'Educació. *Ús solvent dels recursos d'informació. Guia per desenvolupar les competències genèriques en el disseny de titulacions.* Juny 2008.
- Universitat Pompeu Fabra. Area de Recursos d'Informació. *Proposta d'integració de les competències informacionals i informàtiques als estudis de la UPF.* Febrer 2009.

**ALLEGATO.- 1**

**Rapporto dei corsi programmati nell'anno accademico 2010/2011 nelle diverse Facoltà.**

Tavola I.- Distribuzione del numero di gruppi per i corsi della Facoltà di Economia Anno accademico 2010/11.

<b>FACOLTÀ DI ECONOMIA</b>	
<b>Corsi di laurea</b>	<b>N° di gruppi</b>
Amministrazione e Direzione d' Impresa (ADE)	7
Economia	2
Finanza e Contabilità	3
Turismo	3
International Business	2
Doppia Laurea in ADE-Giurisprudenza	2
<b>Totale*</b>	<b>19</b>

\* N° totale di studenti iscritti al primo anno 1400(stima)  
Ciascun gruppo viene diviso in tre per le sessioni pratiche

Tavola II.- Distribuzione del numero di gruppi per i corsi della Facoltà di Giurisprudenza. Anno accademico 2010/11.

<b>FACOLTÀ DI GIURISPRUDENZA</b>	
<b>Corsi di laurea</b>	<b>N° di gruppi</b>
Giurisprudenza	15
Scienze Politiche	2
Criminologia	2
<b>Totale*</b>	<b>19</b>

\* N° totale di studenti iscritti al primo anno 950(stima)

Tavola III.- Distribuzione del numero di gruppi per corsi della Facoltà di Scienze Sociali. Anno accademico 2010/11.

<b>FACOLTÀ DI SCIENZE SOCIALI</b>	
<b>Corsi di laurea</b>	<b>N° di gruppi</b>
Relazioni Industriali	6
Scienze del Lavoro	5
Sociologia	2
<b>Totale*</b>	<b>13</b>

\* N° totale di studenti iscritti al primo anno 650(stima)

Traduzione a cura di Anita Di Lorenzo